


Dell Vostro 3250


用户手册


管制型号: D13S
管制类型: D13S001



注、小心和警告

 注：“注”表示可以帮助您更好地使用计算机的重要信息。

 小心：“小心”表示可能会损坏硬件或导致数据丢失，并说明如何避免此类问题。

 警告：“警告”表示可能会造成财产损失、人身伤害甚至死亡。

版权所有 © 2016 Dell Inc. 保留所有权利。本产品受美国、国际版权和知识产权法律保护。Dell 和 Dell 徽标是 Dell Inc. 在美国和/或其他管辖区域的商标。所有此处提及的其他商标和名称可能是其各自所属公司的商标。

2016 - 12

Rev. A01

目录

1 拆装计算机内部组件.....	5
拆装计算机内部组件之前.....	5
关闭计算机.....	5
拆装计算机内部组件之后.....	6
卸下护盖.....	6
安装护盖.....	7
卸下前挡板.....	7
安装前挡板.....	8
卸下硬盘驱动器部件.....	8
安装硬盘驱动器部件.....	9
卸下光盘驱动器.....	10
安装光盘驱动器.....	11
卸下散热器风扇护盖.....	11
安装散热器风扇护盖.....	12
卸下散热器部件.....	12
安装散热器部件.....	13
卸下内存模块.....	13
安装内存.....	13
卸下电源设备.....	14
安装电源设备 (PSU).....	15
卸下系统风扇.....	15
安装系统风扇.....	16
卸下 WLAN 卡.....	16
安装 WLAN 卡.....	17
卸下币形电池.....	17
安装币形电池.....	18
卸下扩充卡.....	18
安装扩充卡.....	19
卸下系统板.....	19
安装系统板.....	21
系统板布局.....	22
2 排除计算机故障.....	23
诊断电源 LED 代码.....	23
诊断错误消息.....	24
系统错误消息.....	27
3 系统设置程序概览.....	28
访问系统设置程序.....	28
系统设置程序选项.....	28



4 规格	32
5 联系 Dell	35





拆装计算机内部组件


拆装计算机内部组件之前

遵循以下安全原则有助于防止您的计算机受到潜在损坏，并有助于确保您的人身安全。除非另有说明，否则在执行本说明文件中所述的每个步骤前，都要确保满足以下条件：


- 已经阅读了计算机附带的安全信息。
- 以相反顺序执行拆卸步骤可以更换组件或安装单独购买的组件。


 **警告:** 打开主机盖或面板前切断所有电源。执行完计算机组件拆装工作后，装回所有护盖、面板和螺钉后再连接电源。


 **警告:** 拆装计算机内部组件之前，请阅读计算机附带的安全信息。有关安全最佳实践的其他信息，请参阅 www.Dell.com/regulatory_compliance 上的“合规性主页”

 **小心:** 多数维修只能由经过认证的维修技术人员执行。您只能根据产品说明文件的授权，或者在联机或电话服务和支持小组指导下，进行故障排除和简单的维修。未经 Dell 授权的维修所造成的损坏不在保修范围内。请阅读并遵循产品附带的安全说明。

 **小心:** 为防止静电放电，请使用接地腕带或不时触摸未上漆的金属表面（例如计算机背面的连接器）以导去身上的静电。


 **小心:** 组件和插卡要轻拿轻放。请勿触摸组件或插卡上的触点。持拿插卡时，应持拿插卡的边缘或其金属固定支架。持拿处理器等组件时，请持拿其边缘，而不要持拿插针。

 **小心:** 断开电缆连接时，请握住电缆连接器或其推拉卡舌将其拔出，而不要硬拉电缆。某些电缆的连接器带有锁定卡舌；如果要断开此类电缆的连接，请先向内按压锁定卡舌，然后再将电缆拔出。在拔出连接器的过程中，请保持两边对齐以避免弄弯任何连接器插针。另外，在连接电缆之前，请确保两个连接器均已正确定向并对齐。


 **注:** 您的计算机及特定组件的颜色可能与本说明文件中所示颜色有所不同。

为避免损坏计算机，请在开始拆装计算机内部组件之前执行以下步骤。


1. 确保工作表面平整、整洁，以防止刮伤主机盖。
2. 关闭计算机（请参阅 *关闭计算机*）。

 **小心:** 要断开网络电缆的连接，请先从计算机上拔下网络电缆，再将其从网络设备上拔下。

3. 断开计算机上所有网络电缆的连接。
4. 断开计算机和所有连接的设备与各自电源插座的连接。
5. 计算机未插电时，按住电源按钮以导去系统板上的静电。
6. 卸下主机盖。







 **小心:** 触摸计算机内部任何组件之前，请先触摸未上漆的金属表面（例如计算机背面的金属）以导去身上的静电。在操作过程中，请不时触摸未上漆的金属表面，以导去静电，否则可能损坏内部组件。

关闭计算机

 **小心:** 为避免数据丢失，请在关闭计算机之前，保存并关闭所有打开的文件，并退出所有打开的程序。


1. 关闭计算机 (Windows 8.1):
 - 使用触控式设备:



- a. 从屏幕右边缘滑动，打开 **Charms** 菜单，然后选择**设置**。
 - b. 选择  然后选择**关机**。
或
 - a. 在**主页**屏幕上，轻触  然后选择**关机**。
 - 使用鼠标：
 - a. 指向屏幕的右上角，然后单击**设置**。
 - b. 单击  然后选择**关机**。
 - a. 在**主页**屏幕中，单击  然后选择**关机**。
2. 关闭计算机 (Windows 7):
- a. 单击**开始** 。
 - b. 单击**关机**。
或
 - a. 单击**开始** 。
 - b. 单击**开始**菜单右下角的箭头，然后单击**登录关闭**。
3. 确保计算机和所有连接的设备的电源均已关闭。如果关闭操作系统时，计算机和连接的设备的电源未自动关闭，请按住电源按钮大约 6 秒钟即可将它们关闭。

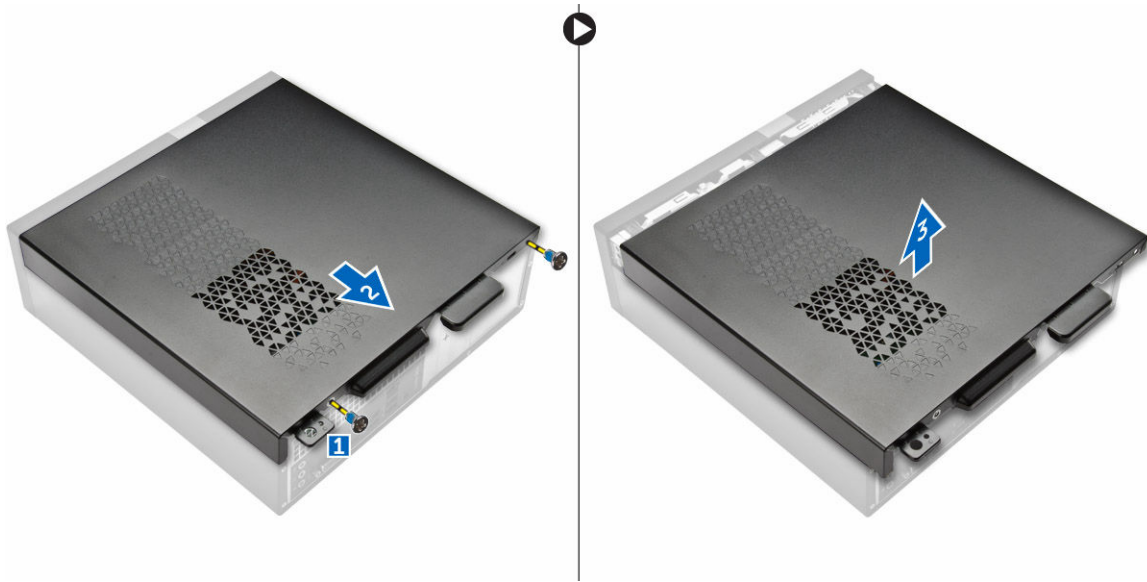
拆装计算机内部组件之后

完成所有更换步骤后，请确保在打开计算机前已连接好所有外部设备、插卡和电缆。

1. 装回主机盖。
 **小心: 要连接网络电缆，请先将电缆插入网络设备，然后将其插入计算机。**
2. 将电话线或网络电缆连接到计算机。
3. 将计算机和所有已连接设备连接至电源插座。
4. 打开计算机电源。
5. 如果需要，运行 **Dell Diagnostics** 以验证计算机是否正常工作。

卸下护盖

1. 按照“[拆装计算机内部组件之前](#)”中的步骤进行操作。
2. 按以下步骤卸下主机盖：
 - a. 拧下将护盖固定至计算机的螺钉 [1]。
 - b. 朝计算机背面滑动护盖 [2]。
 - c. 将护盖提起，并将其从计算机上卸下 [3]。

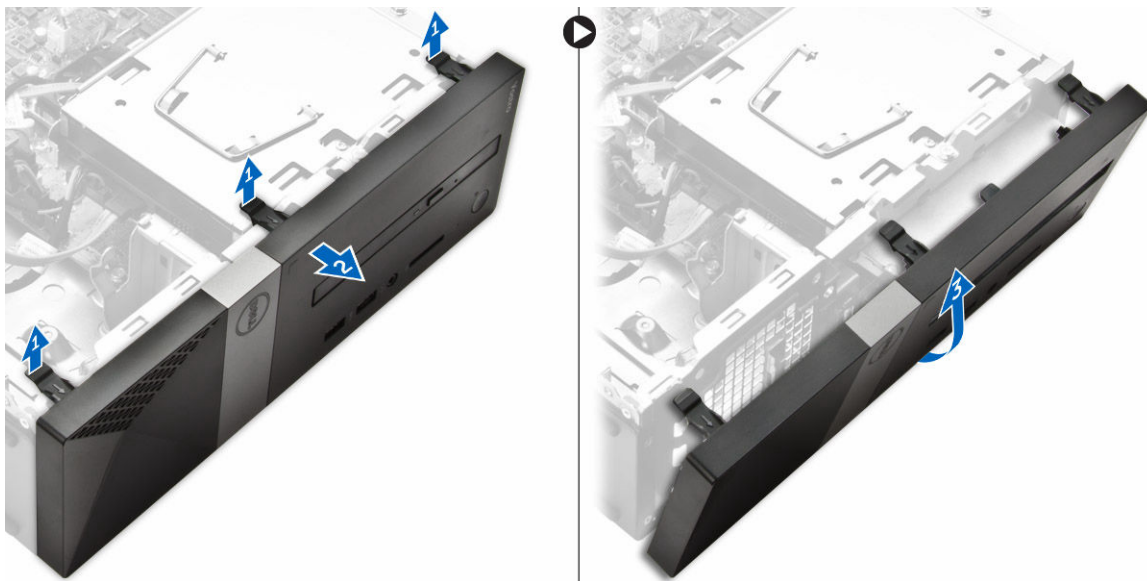


安装护盖

1. 在计算机背面滑动护盖，直到门锁卡入到位。
2. 拧紧固定护盖的螺钉。
3. 按照“[拆装计算机内部组件之后](#)”中的步骤进行操作

卸下前挡板

1. 按照“[拆装计算机内部组件之前](#)”中的步骤进行操作。
2. 卸下[护盖](#)。
3. 按以下步骤卸下主机盖：
 - a. 提起的卡舌 [1]，然后拉动前挡板 [2]。
 - b. 向上提起前挡板，将其从计算机中卸下[3]。

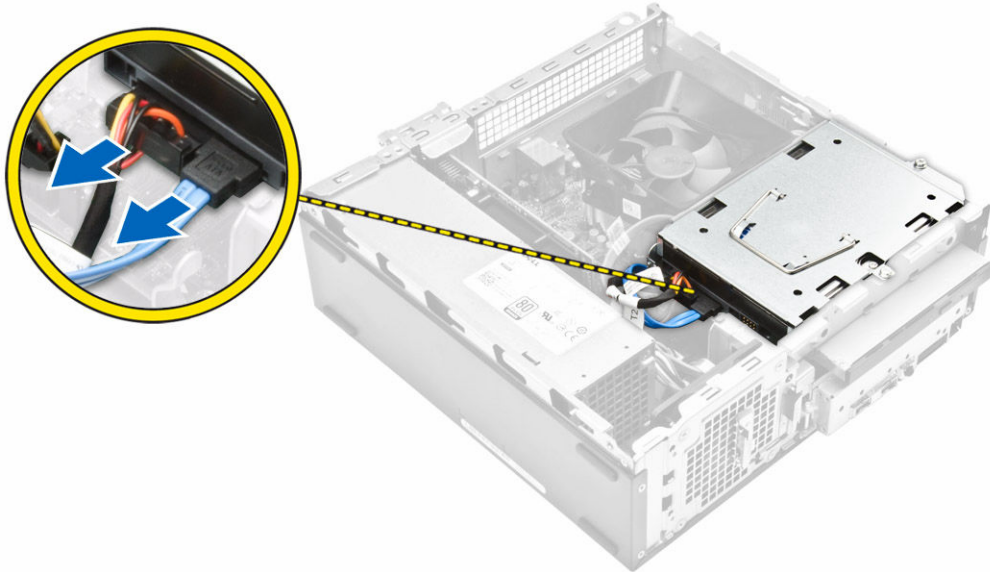


安装前挡板

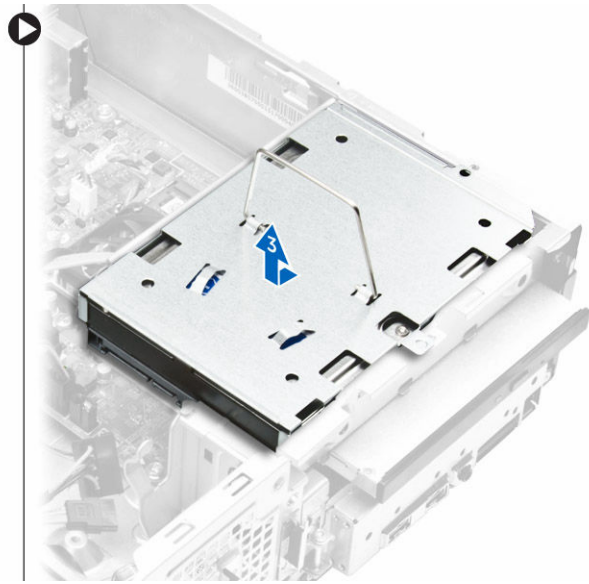
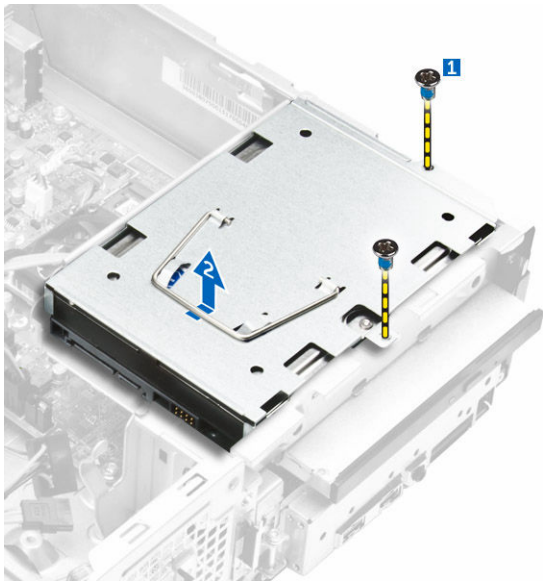
1. 握住挡板，确保卡舌上的挂钩卡入计算机上的槽口。
2. 将前挡板朝向计算机正面转动。
3. 按压前挡板，直至卡舌卡入到位。
4. 安装[主机盖](#)。
5. 按照“[拆装计算机内部组件之后](#)”中的步骤进行操作。

卸下硬盘驱动器部件

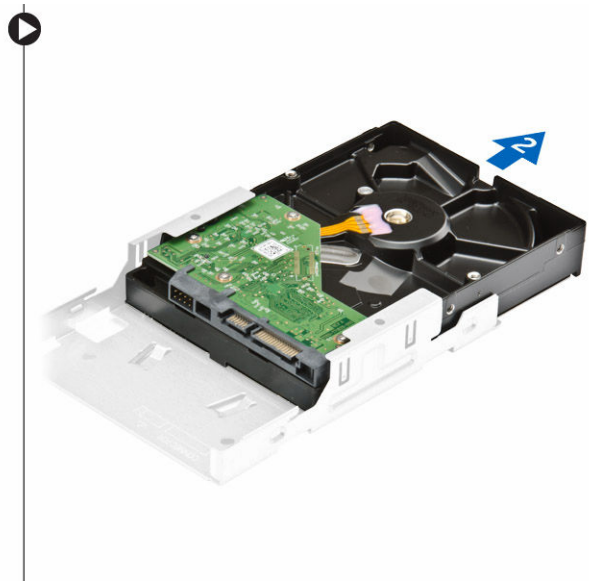
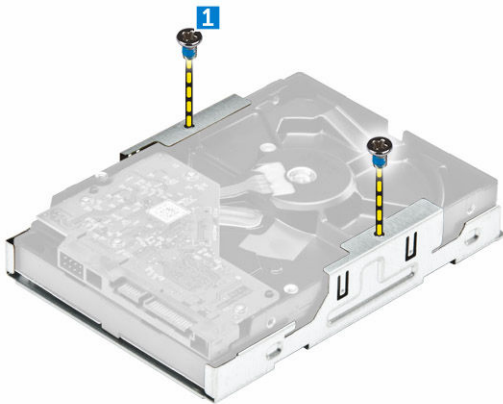
1. 按照“[拆装计算机内部组件之前](#)”中的步骤进行操作。
2. 卸下：
 - a. [主机盖](#)
 - b. [前挡板](#)
3. 断开硬盘驱动器的电源和数据电缆的连接。




4. 请遵循以下步骤卸下硬盘驱动器部件：
 - a. 拧下将硬盘驱动器固定至硬盘驱动器托架的螺钉 [1]。
 - b. 提起驱动器托架手柄 [2]，然后将其从驱动器托架中滑出 [3]。



5. 请遵循以下步骤卸下硬盘驱动器支架：
- 拧下将硬盘驱动器固定至支架的螺钉 [1]。
 - 将硬盘驱动器从支架中滑出 [2]。



 注：只有需要更换新硬盘驱动器的情况下才能卸下硬盘驱动器支架。如果卸下硬盘驱动器只是卸下其他部件的前提条件，则请忽略步骤 5。

安装硬盘驱动器部件

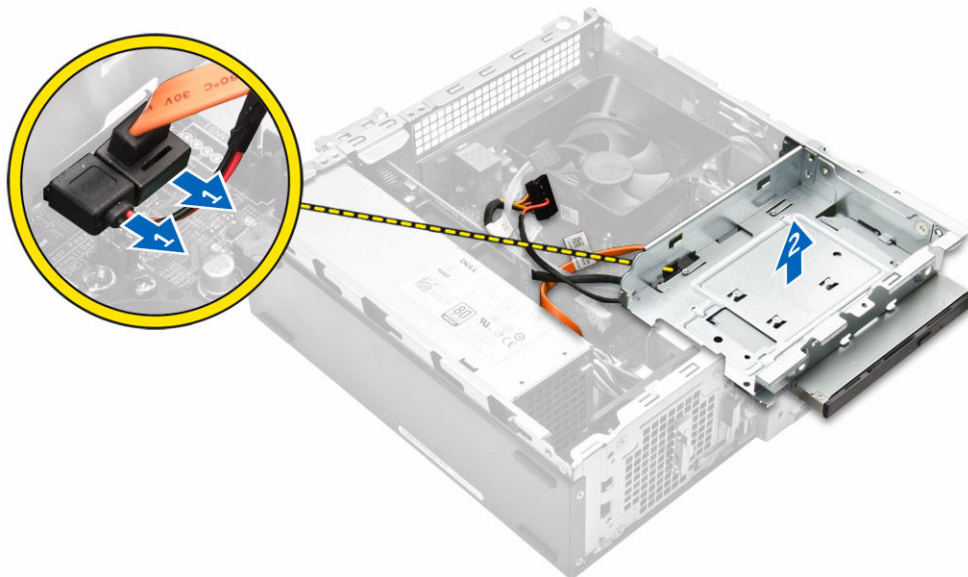
- 将硬盘驱动器滑入支架。
- 拧紧将硬盘驱动器固定到支架的螺钉。
- 握住手柄，将硬盘驱动器部件滑入驱动器托架。
- 拧紧将硬盘驱动器部件固定至计算机的螺钉。
- 将数据电缆和电源电缆连接至硬盘驱动器。
- 安装：
 - [前挡板](#)



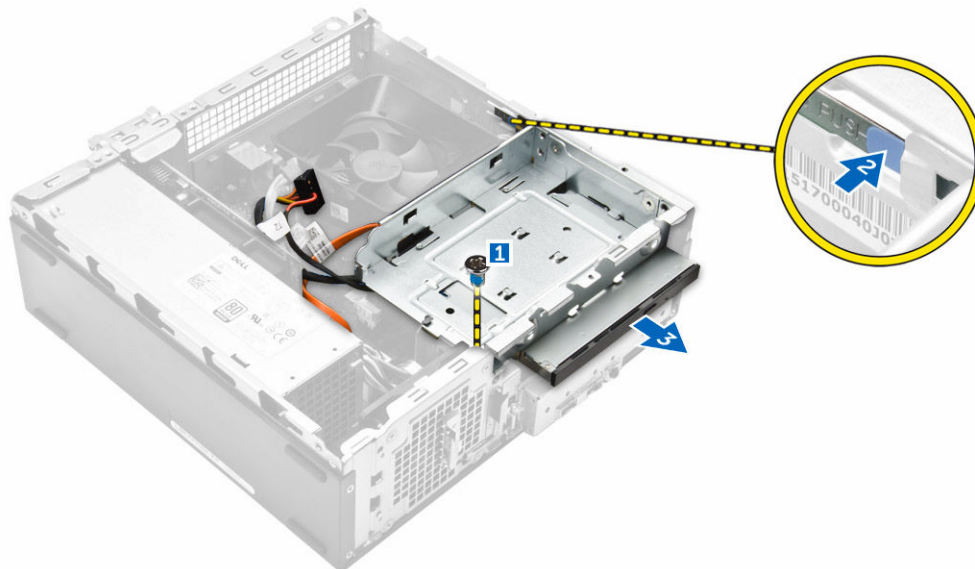
- b. [主机盖](#)
7. 按照“[拆装计算机内部组件之后](#)”中的步骤进行操作。

卸下光盘驱动器

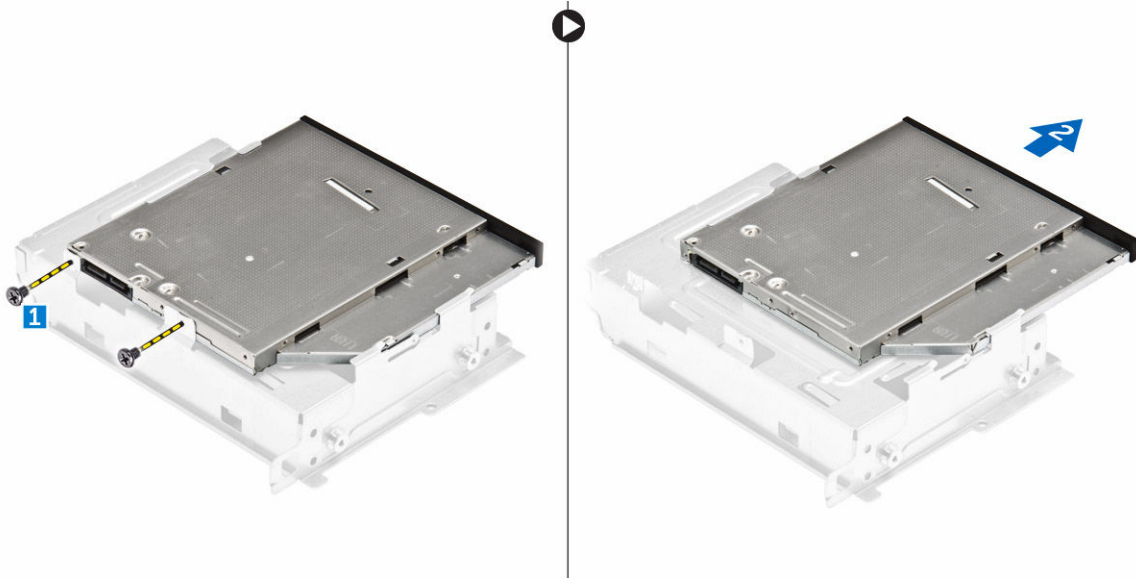
1. 按照“[拆装计算机内部组件之前](#)”中的步骤进行操作。
2. 卸下：
 - a. [主机盖](#)
 - b. [前挡板](#)
 - c. [硬盘驱动器部件](#)
3. 请遵循以下步骤卸下光盘驱动器：
 - a. 断开电源和数据电缆与光盘驱动器的连接 [1]。
 - b. 拧下将光盘驱动器固定至驱动器托架的螺钉 [2]。




4. 请遵循以下步骤卸下光盘驱动器：
 - a. 按下蓝色卡舌释放光盘驱动器 [1]。
 - b. 滑动光盘驱动器 [2]，然后向上提升以将其从机箱中取出 [3]。



5. 请遵循以下步骤从光盘驱动器上卸下支架。
 - a. 拧下将支架固定至光盘驱动器的螺钉。
 - b. 从支架上卸下光盘驱动器。



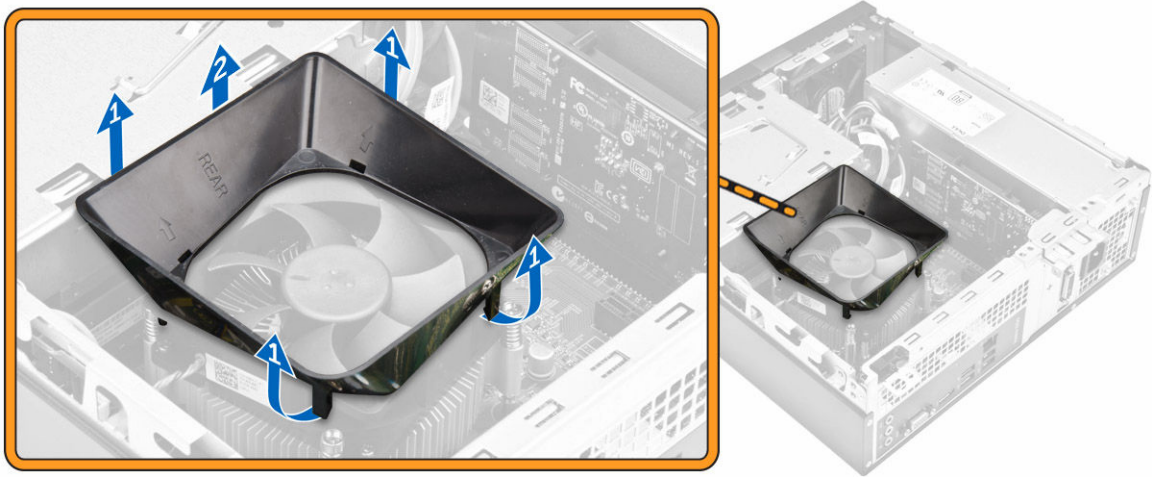
 注: 只有需要更换新光盘驱动器的情况下才能卸下硬盘驱动器支架。如果卸下光盘驱动器只是卸下其他部件的前提条件, 则请忽略步骤 5 和步骤 6

安装光盘驱动器

1. 将光盘驱动器滑入驱动器托架中直到卡入到位。
2. 拧紧螺钉将光盘驱动器固定至机箱上。
3. 将数据电缆和电源电缆连接至光盘驱动器。
4. 安装:
 - a. [硬盘驱动器部件](#)
 - b. [前挡板](#)
 - c. [主机盖](#)
5. 按照“[拆装计算机内部组件之后](#)”中的步骤进行操作。

卸下散热器风扇护盖

1. 按照“[拆装计算机内部组件之前](#)”中的步骤进行操作。
2. 卸下:
 - a. [主机盖](#)
 - b. [前挡板](#)
 - c. [硬盘驱动器部件](#)
 - d. [光盘驱动器](#)
3. 请执行以下步骤以卸下散热器风扇护盖:
 - a. 向外撬动固定风扇护盖的塑料槽口 [1]。
 - b. 将风扇护盖从散热器部件卸下。

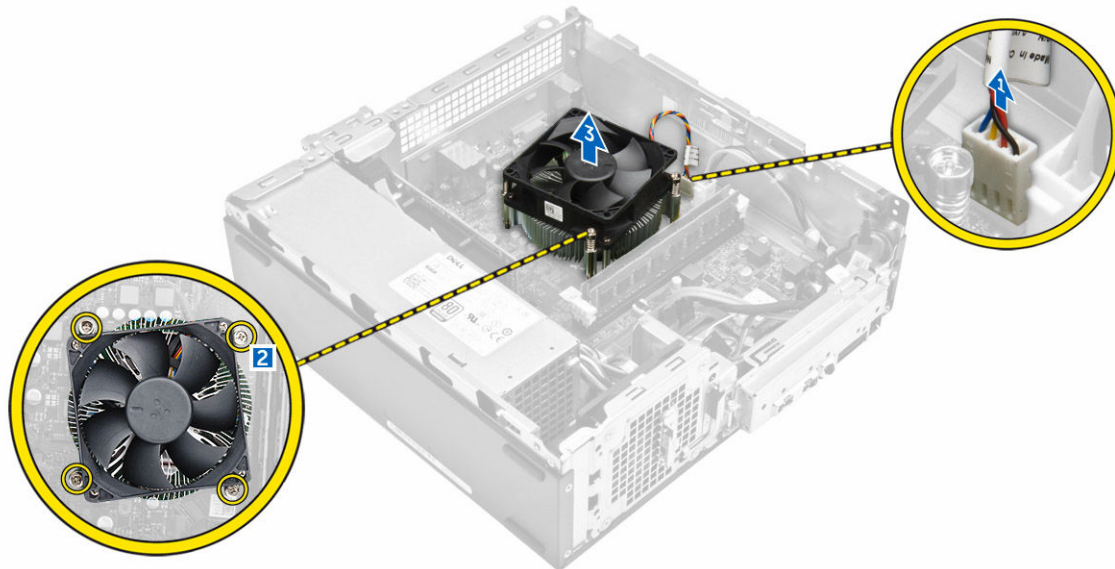


安装散热器风扇护盖

1. 将风扇护盖上的卡舌与散热器上的插槽对齐。
2. 降低风扇护盖，将其放到散热器上，直至其稳固就位。
3. 安装[主机盖](#)。
4. 按照“[拆装计算机内部组件之后](#)”中的步骤进行操作。

卸下散热器部件

1. 按照“[拆装计算机内部组件之前](#)”中的步骤进行操作。
2. 卸下：
 - a. [主机盖](#)
 - b. [前挡板](#)
 - c. [硬盘驱动器部件](#)
 - d. [光盘驱动器](#)
 - e. [散热器风扇护盖](#)
3. 请遵循以下步骤卸下散热器部件：
 - a. 断开散热器部件电缆与系统板的连接 [1]。
 - b. 拧下螺钉以松开处理器风扇和散热器 [2]。
 - c. 提起散热器并将其从机箱卸下 [3]。

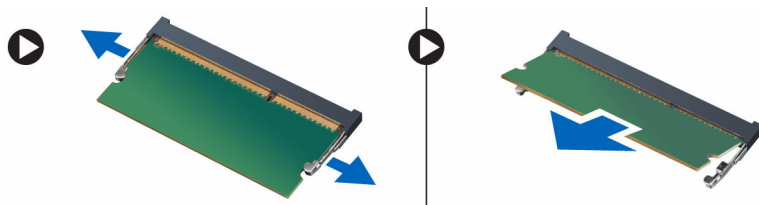


安装散热器部件

1. 通过对齐螺钉固定器将散热器部件置于插槽中。
2. 拧紧用于将散热器部件固定至系统板的螺钉。
3. 将散热器部件电缆连接到系统板。
4. 安装：
 - a. [散热器风扇护盖](#)
 - b. [光盘驱动器](#)
 - c. [硬盘驱动器部件](#)
 - d. [前挡板](#)
 - e. [主机盖](#)
5. 按照“[拆装计算机内部组件之后](#)”中的步骤进行操作。

卸下内存模块

1. 按照“[拆装计算机内部组件之前](#)”中的步骤进行操作。
2. 卸下[主机盖](#)。
3. 将固定夹撬离内存模块，直至将其弹出。将内存模块从系统板上的插槽上卸下。



安装内存

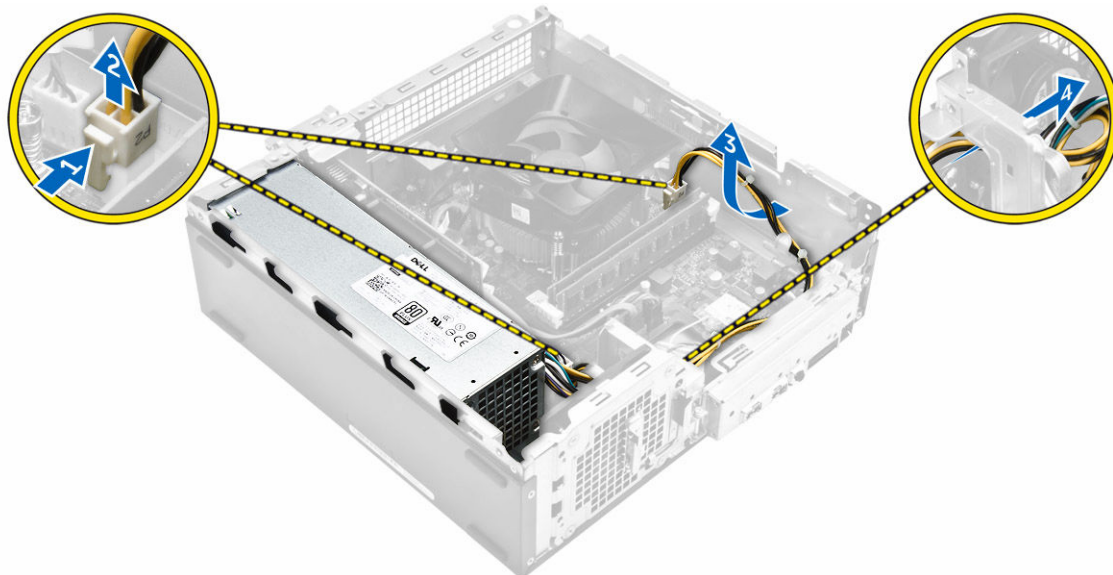
1. 将内存卡上的槽口与系统板连接器中的卡舌对齐。
2. 将内存模块插入内存插槽，然后将其按下，直至卡入到位。
3. 安装[主机盖](#)。



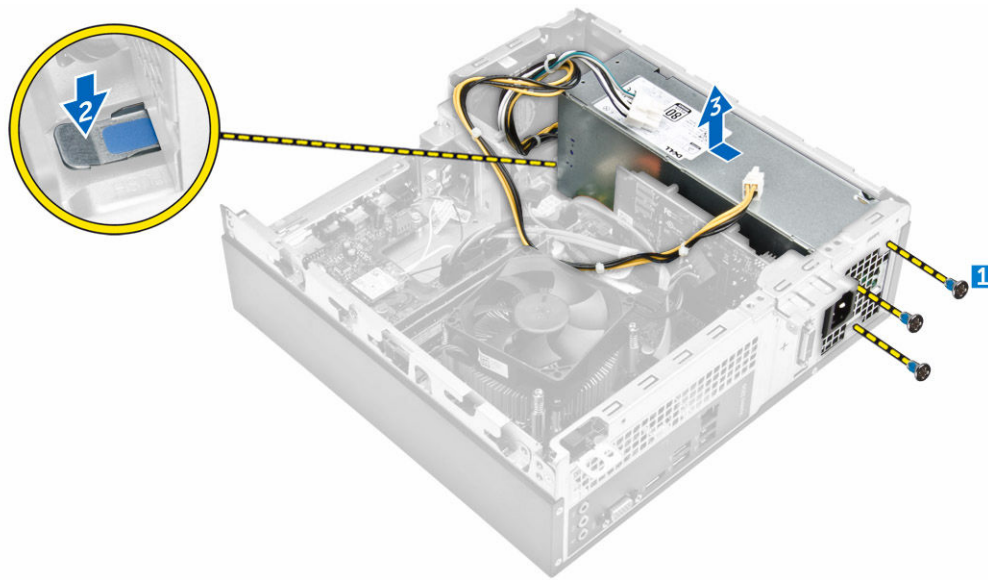
- 按照“[拆装计算机内部组件之后](#)”中的步骤进行操作。

卸下电源设备

- 按照“[拆装计算机内部组件之前](#)”中的步骤进行操作。
- 卸下：
 - [主机盖](#)
 - [前挡板](#)
 - [硬盘驱动器部件](#)
 - [光盘驱动器](#)
- 请执行下列步骤以从计算机卸下电源设备 (PSU)：
 - 断开 PSU 电缆与系统板上的连接器的连接 [1、2]。
 - 从固定器取下 PSU 电缆 [3、4]。



- 请执行下列步骤来卸下 PSU：
 - 拧下固定 PSU 的螺钉 [1]。
 - 按下蓝色 PSU 释放卡舌以释放 PSU [2]。
 - 滑动 PSU 并将其从计算机中卸下 [3]。



安装电源设备 (PSU)

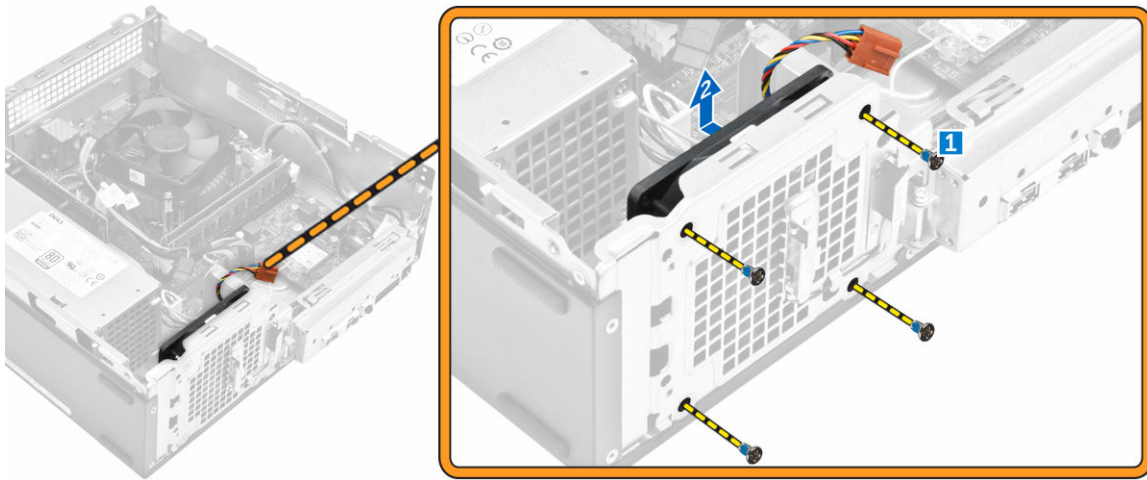
1. 将电源设备朝计算机背面滑动，直至卡入到位。
2. 装回将电源设备固定至计算机的螺钉。
3. 将 PSU 电缆穿过的固定器。
4. 将 PSU 电缆连接至其在系统板上的连接器。
5. 安装：
 - a. [光盘驱动器](#)
 - b. [硬盘驱动器部件](#)
 - c. [前挡板](#)
 - d. [主机盖](#)
6. 按照“[拆装计算机内部组件之后](#)”中的步骤进行操作。

卸下系统风扇

1. 按照“[拆装计算机内部组件之前](#)”中的步骤进行操作。
2. 卸下：
 - a. [主机盖](#)
 - b. [前挡板](#)
 - c. [硬盘驱动器部件](#)
 - d. [光盘驱动器](#)
3. 执行以下步骤，从计算机中卸下系统风扇：
 - a. 断开系统风扇电缆与系统板上的连接器的连接 [1]。
 - b. 取下系统风扇电缆 [2]。



4. 按下将系统风扇固定至计算机机箱的螺钉，然后从计算机中卸下系统风扇。[1、2]



安装系统风扇

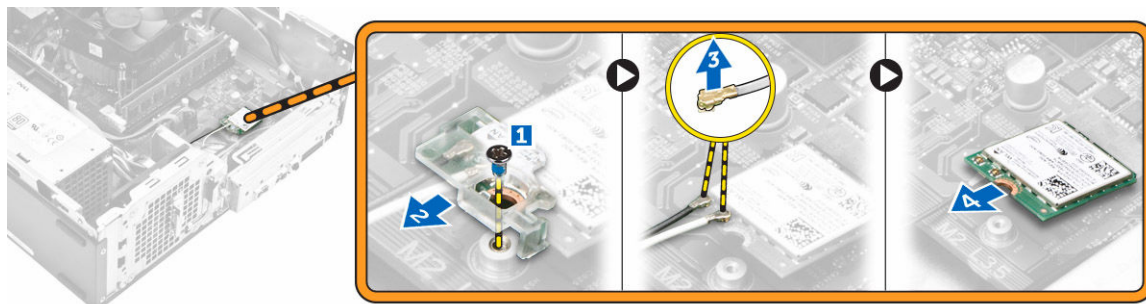
1. 将系统风扇置于计算机中。
2. 拧紧螺钉，将系统风扇固定至计算机。
3. 将系统风扇电缆连接至系统板上的连接器。
4. 安装：
 - a. [光盘驱动器](#)
 - b. [硬盘驱动器部件](#)
 - c. [前挡板](#)
 - d. [主机盖](#)
5. 按照“[拆装计算机内部组件之后](#)”中的步骤进行操作。

卸下 WLAN 卡

1. 按照“[拆装计算机内部组件之前](#)”中的步骤进行操作。
2. 卸下：
 - a. [主机盖](#)
 - b. [前挡板](#)
 - c. [硬盘驱动器部件](#)

d. [光盘驱动器](#)

3. 请执行下列步骤以从计算机上卸下 WLAN 卡：
 - a. 拧下螺钉以释放将 WLAN 卡固定到计算机的塑料卡舌。[1][2]
 - b. 断开 WLAN 电缆与 WLAN 卡上的连接器的连接。[3]
 - c. 将 WLAN 卡从系统板上的连接器卸下。[4]

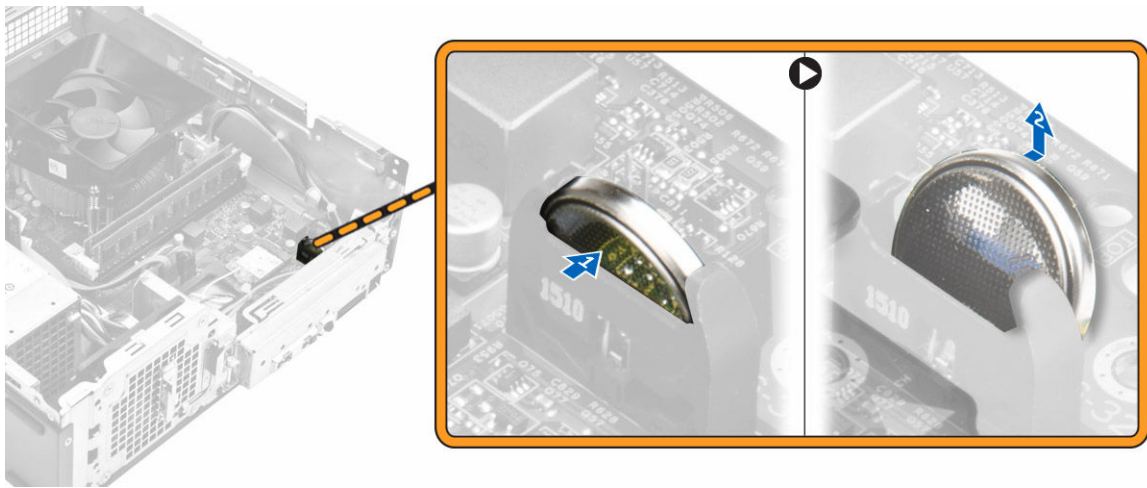


安装 WLAN 卡

1. 将 WLAN 卡插入系统板上的连接器。
2. 将 WLAN 电缆连接到 WLAN 卡上的连接器。
3. 放置塑料卡舌，然后拧紧将 WLAN 卡固定至系统板的螺钉。
4. 安装：
 - a. [光盘驱动器](#)
 - b. [硬盘驱动器部件](#)
 - c. [前挡板](#)
 - d. [主机盖](#)
5. 按照“[拆装计算机内部组件之后](#)”中的步骤进行操作。

卸下币形电池

1. 按照“[拆装计算机内部组件之前](#)”中的步骤进行操作。
2. 卸下：
 - a. [主机盖](#)
 - b. [前挡板](#)
 - c. [硬盘驱动器部件](#)
 - d. [光盘驱动器](#)
3. 执行以下步骤以取出币形电池：
 - a. 按下币形电池 [1]。
 - b. 从计算机中提出币形电池。[2]

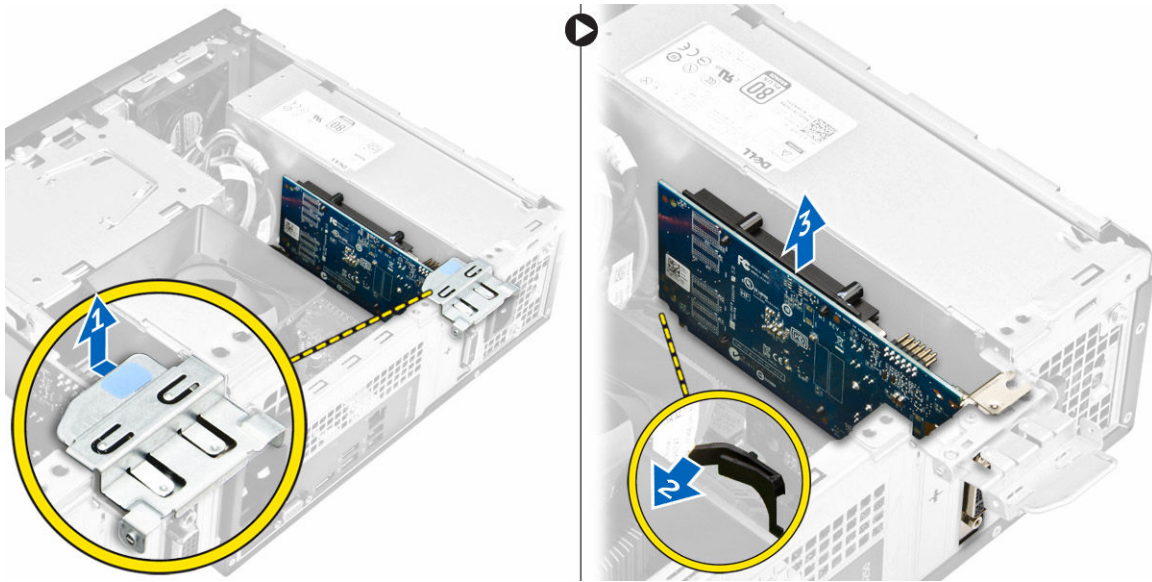


安装币形电池

1. 将币形电池插入系统板的插槽中。
2. 向下按压币形电池直至其卡入。
3. 安装：
 - a. [光盘驱动器](#)
 - b. [硬盘驱动器部件](#)
 - c. [前挡板](#)
 - d. [主机盖](#)
4. 按照“[拆装计算机内部组件之后](#)”中的步骤进行操作。

卸下扩充卡

1. 按照“[拆装计算机内部组件之前](#)”中的步骤进行操作。
2. 卸下：
 - a. [主机盖](#)
 - b. [前挡板](#)
3. 请执行下列步骤以卸下扩充卡：
 - a. 拉动金属卡舌以释放扩充卡。[1]
 - b. 向前推动卡舌 [2]，然后从计算机上的插槽卸下扩充卡 [3]。

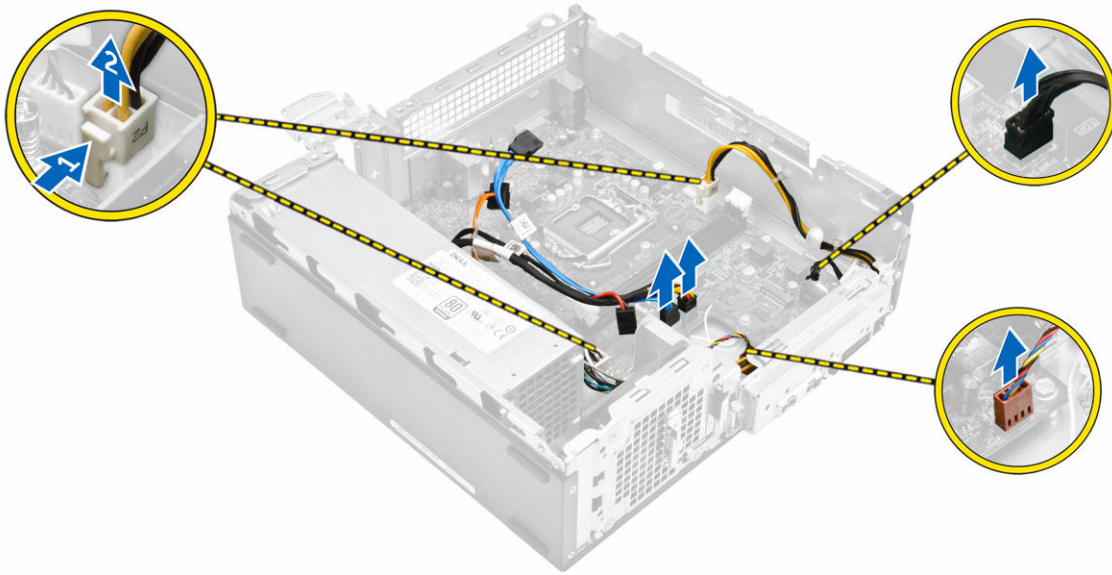


安装扩充卡

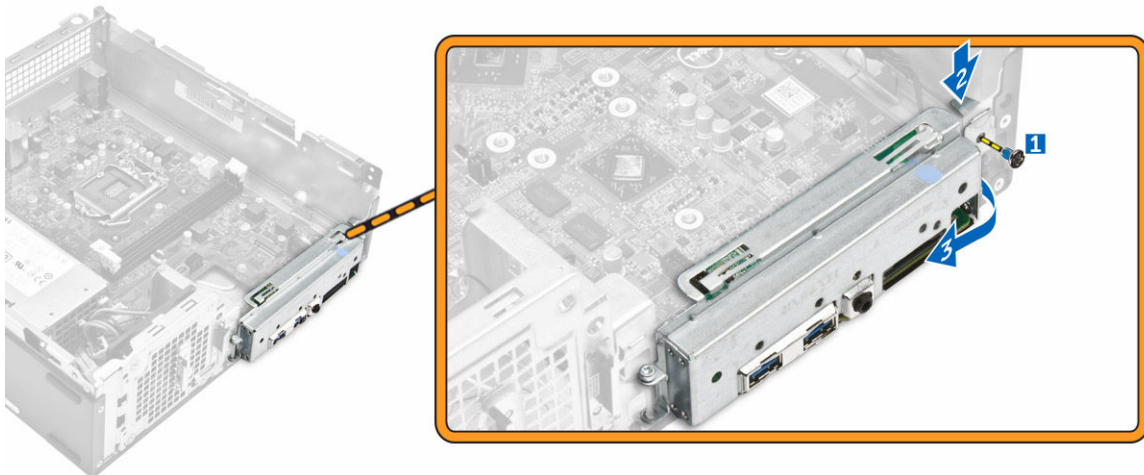
1. 将扩充卡插入插槽。
2. 推动插卡固定门锁以固定扩充卡。
3. 按压金属卡舌直至其卡入到位。
4. 安装：
 - a. [前挡板](#)
 - b. [主机盖](#)
5. 按照“[拆装计算机内部组件之后](#)”中的步骤进行操作。

卸下系统板

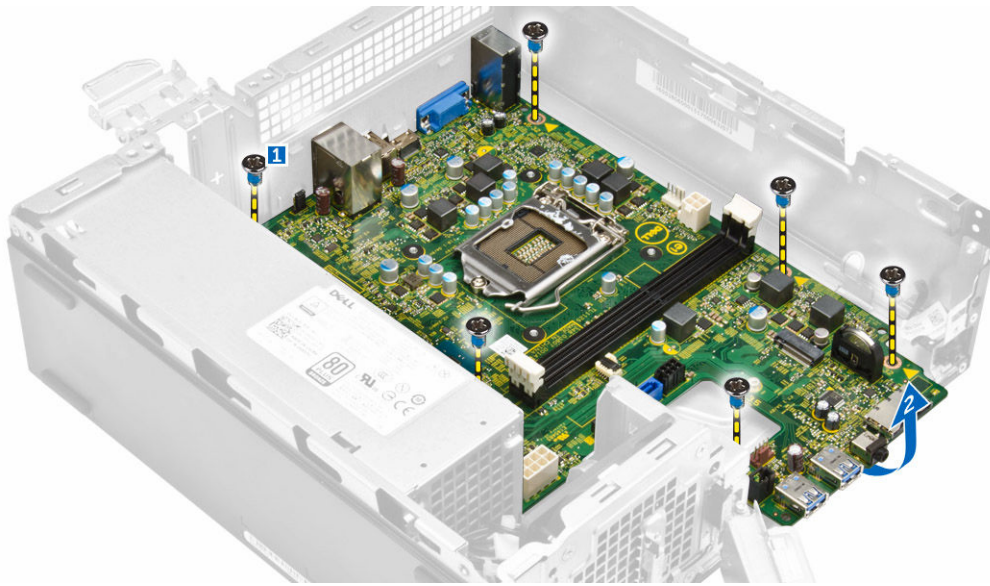
1. 按照“[拆装计算机内部组件之前](#)”中的步骤进行操作。
2. 卸下：
 - a. [主机盖](#)
 - b. [前挡板](#)
 - c. [硬盘驱动器部件](#)
 - d. [光盘驱动器](#)
 - e. [散热器风扇部件](#)
 - f. [散热器](#)
 - g. [内存](#)
 - h. [币形电池](#)
 - i. [WLAN 卡](#)
 - j. [扩充卡](#)
3. 断开电缆与系统板的连接：



4. 请遵循以下步骤卸下 I/O 面板：
- 拧下将 I/O 面板固定到机箱的螺钉 [1]。
 - 按下卡舌，从机箱中释放 I/O 面板 [2]。
 - 拉动 I/O 面板以释放 I/O 面板。



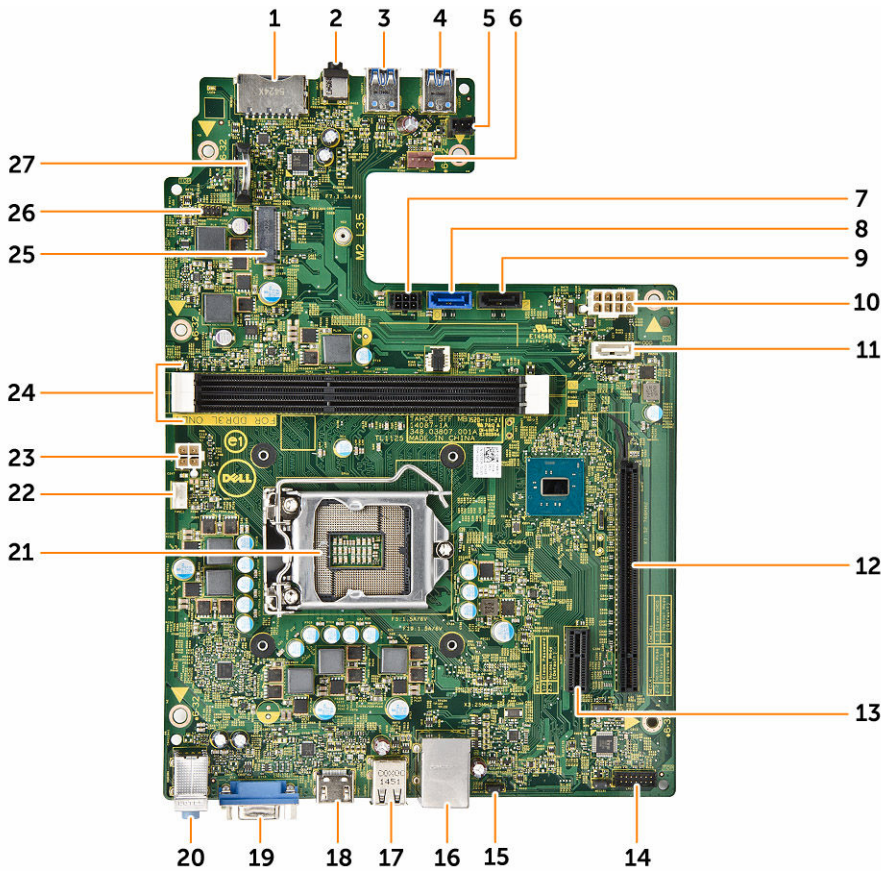
5. 请遵循以下步骤卸下系统板：
- 拧下将系统板固定至机箱的螺钉 [1]。
 - 从机箱中提起系统板。



安装系统板

1. 插入系统板并确保端口对齐背面板上的孔。
2. 将 I/O 面板推到其原始位置，直至其卡入。
3. 拧紧螺钉以将 I/O 面板固定到机箱。
4. 将电缆连接至系统板。
5. 安装：
 - a. [扩展卡](#)
 - b. [WLAN 卡](#)
 - c. [币形电池](#)
 - d. [内存](#)
 - e. [散热器部件](#)
 - f. [散热器风扇护盖](#)
 - g. [光盘驱动器](#)
 - h. [硬盘驱动器部件](#)
 - i. [前挡板](#)
 - j. [主机盖](#)
6. 按照“[拆装计算机内部组件之后](#)”中的步骤进行操作。

系统板布局



- | | |
|-----------------|------------------|
| 1. SD 卡连接器 | 2. 头戴式耳机插孔 |
| 3. USB 3.0 连接器 | 4. USB 3.0 连接器 |
| 5. 灯条连接器 | 6. 系统风扇连接器 |
| 7. SATA 电源连接器 | 8. SATA 连接器 |
| 9. SATA 连接器 | 10. FPSU 连接器 |
| 11. SATA 连接器 | 12. PCIe x16 插槽 |
| 13. PCIe x1 插槽 | 14. 清除 CMOS 跳线 |
| 15. 密码清除跳线 | 16. 网络连接器 |
| 17. USB 2.0 连接器 | 18. USB2 3.0 连接器 |
| 19. HDMI 连接器 | 20. 输入、输出和麦克风连接器 |
| 21. 处理器插槽 | 22. CPU 风扇连接器 |
| 23. PSU 连接器 | 24. 内存插槽 |
| 25. NGFF cslot | 26. 电源开关连接器 |
| 27. 币形电池连接器 | |

排除计算机故障

在计算机运行期间，可以利用诊断指示灯、哔声代码和错误消息排除计算机故障。

诊断电源 LED 代码

表. 1: 诊断电源 LED 代码

电源 LED 指示灯状态	可能的原因	故障排除步骤
Off (关闭)	表明计算机已关闭、未接通电源或处于休眠模式。	<ul style="list-style-type: none"> 在计算机背面的电源连接器和电源插座处重置电源电缆。 如果计算机已连接至配电盘，请确保配电盘已插入电源插座且已打开。还可以不使用电源保护设备、配电盘和电源延长电缆，验证计算机是否可以正常打开。 使用其它设备（例如电灯）检测电源插座，确保插座可正常工作。
稳定亮起/呈琥珀色闪烁	计算机无法完成开机自测或处理器故障。	<ul style="list-style-type: none"> 卸下并重新安装所有插卡。 卸下并重新安装图形卡（如果有）。 确保电源电缆已连接至系统板和处理器。
慢速呈白色闪烁	计算机处于休眠模式。	<ul style="list-style-type: none"> 按下电源按钮使计算机脱离休眠模式。 确保所有电源电缆均牢固连接至系统板。 确保将主电源电缆和前面板电缆连接至系统板。
呈白色稳定亮起	计算机各项功能正常且处于开机状态。	<p>如果计算机未响应，则如下操作：</p> <ul style="list-style-type: none"> 确保已连接显示器并已打开电源。 如果显示器已连接且已打开，则能听到哔声代码。

诊断错误消息

表. 2: 诊断错误消息

错误消息	说明
AUXILIARY DEVICE FAILURE (辅助设备故障)	可能是触摸板或外部鼠标出现故障。对于外部鼠标, 请检查电缆连接。启用系统设置程序中的 Pointing Device (定点设备) 选项。
BAD COMMAND OR FILE NAME (错误的命令或文件名)	确保命令拼写正确、在适当的位置留有空格并使用正确的路径名。
CACHE DISABLED DUE TO FAILURE (高速缓存由于故障已被禁用)	微处理器内部的主高速缓存出现故障。请 与 Dell 联络 。
CD DRIVE CONTROLLER FAILURE (CD 驱动器控制器故障)	光盘驱动器不响应来自计算机的命令。
DATA ERROR (数据错误)	硬盘驱动器无法读取数据。
DECREASING AVAILABLE MEMORY (可用内存减少)	可能是一个或多个内存模块出现故障或未正确插接。重新安装内存模块, 如果有必要, 请更换内存模块。
DISK C: FAILED INITIALIZATION (磁盘 C: 初始化失败)	硬盘驱动器初始化失败。在 Dell Diagnostics 中运行硬盘驱动器检测。
DRIVE NOT READY (驱动器未就绪)	此操作要求先在托架中安装硬盘驱动器才能继续进行。请在硬盘驱动器托架中安装硬盘驱动器。
ERROR READING PCMCIA CARD (读取 PCMCIA 卡时出错)	计算机无法识别 ExpressCard。请重新插入该卡或尝试插入另一张卡。
EXTENDED MEMORY SIZE HAS CHANGED (扩展内存大小已更改)	非易失性内存 (NVRAM) 中记录的内存容量与计算机中安装的内存不匹配。重新启动计算机。如果仍然显示此错误信息, 请 与 Dell 联络 。
THE FILE BEING COPIED IS TOO LARGE FOR THE DESTINATION DRIVE (要复制的文件对目标驱动器而言太大)	您尝试复制的文件太大, 磁盘无法容纳, 或者磁盘已满。请尝试将文件复制到其他磁盘, 或者使用容量更大的磁盘。
A FILENAME CANNOT CONTAIN ANY OF THE FOLLOWING CHARACTERS: \ / : * ? " < > - (文件名中不能包含以下字符: \ / : * ? " < > -)	请勿在文件名中使用这些字符。
GATE A20 FAILURE (A20 门电路故障)	内存模块可能松动。重新安装内存模块, 如果有必要, 请更换内存模块。
GENERAL FAILURE (一般故障)	操作系统无法执行命令。此信息之后通常会出现特定的信息, 例如 Printer out of paper. Take the appropriate action. (打印机缺纸。请采取相应的措施。)
HARD-DISK DRIVE CONFIGURATION ERROR (硬盘驱动器配置错误)	计算机无法识别驱动器的类型。关闭计算机, 卸下硬盘驱动器, 并从光盘驱动器引导计算机。然后关闭计算机, 重新安装硬盘驱动器, 并重新启动计算机。请运行 Dell Diagnostics 中的 Hard Disk Drive (硬盘驱动器) 检测程序。
HARD-DISK DRIVE CONTROLLER FAILURE 0 (硬盘驱动器控制器故障 0)	硬盘驱动器不响应来自计算机的命令。关闭计算机, 卸下硬盘驱动器, 并从光盘驱动器引导计算机。然后关闭计算机, 重新



错误消息	说明
HARD-DISK DRIVE FAILURE (硬盘驱动器故障)	安装硬盘驱动器, 并重新启动计算机。如果问题仍然存在, 请尝试使用其他驱动器。请运行 Dell Diagnostics 中的 Hard Disk Drive (硬盘驱动器) 检测程序。
HARD-DISK DRIVE READ FAILURE (硬盘驱动器读取错误)	硬盘驱动器不响应来自计算机的命令。关闭计算机, 卸下硬盘驱动器, 并从光盘驱动器引导计算机。然后关闭计算机, 重新安装硬盘驱动器, 并重新启动计算机。如果问题仍然存在, 请尝试使用其他驱动器。请运行 Dell Diagnostics 中的 Hard Disk Drive (硬盘驱动器) 检测程序。
INSERT BOOTABLE MEDIA (插入可引导介质)	硬盘驱动器可能出现故障。关闭计算机, 卸下硬盘驱动器, 并从光盘驱动器引导计算机。然后关闭计算机, 重新安装硬盘驱动器, 并重新启动计算机。如果问题仍然存在, 请尝试使用其他驱动器。请运行 Dell Diagnostics 中的 Hard Disk Drive (硬盘驱动器) 检测程序。
INVALID CONFIGURATION INFORMATION-PLEASE RUN SYSTEM SETUP PROGRAM (配置信息无效 - 请运行系统设置程序)	操作系统尝试引导至不可引导的介质, 如光盘驱动器。请插入可引导介质。
KEYBOARD CLOCK LINE FAILURE (键盘时钟线路故障)	系统配置信息与硬件配置不匹配。此信息最可能在安装内存模块后出现。请更正系统设置程序中的相应选项。
KEYBOARD CONTROLLER FAILURE (键盘控制器故障)	对于外部键盘, 请检查电缆连接。请运行 Dell Diagnostics 中的 Keyboard Controller (键盘控制器) 检测程序。
KEYBOARD DATA LINE FAILURE (键盘数据线路故障)	对于外部键盘, 请检查电缆连接。重新启动计算机, 在引导例行程序过程中不要触碰键盘或鼠标。请运行 Dell Diagnostics 中的 Keyboard Controller (键盘控制器) 检测程序。
KEYBOARD STUCK KEY FAILURE (键盘出现卡键故障)	对于外部键盘, 请检查电缆连接。请运行 Dell Diagnostics 中的 Keyboard Controller (键盘控制器) 检测程序。
LICENSED CONTENT IS NOT ACCESSIBLE IN MEDIADIRECT (无法在 MediaDirect 中访问许可内容)	对于外部键盘或小键盘, 请检查电缆连接。重新启动计算机, 在引导例行程序期间不要触碰键盘或按键。请运行 Dell Diagnostics 中的 Stuck Key (卡键) 检测程序。
MEMORY ADDRESS LINE FAILURE AT ADDRESS, READ VALUE EXPECTING VALUE (寻址、读取所需的值时, 内存地址线路出现故障)	Dell MediaDirect 无法验证针对该文件的数字权限管理 (DRM) 限制, 因此无法播放该文件。
MEMORY ALLOCATION ERROR (内存分配错误)	内存模块可能出现故障或未正确插接。重新安装内存模块, 如果有必要, 请更换内存模块。
MEMORY DOUBLE WORD LOGIC FAILURE AT ADDRESS, READ VALUE EXPECTING VALUE (寻址、读取所需的值时, 内存双字逻辑出现故障)	要运行的软件与操作系统、其他程序或公用程序发生冲突。关闭计算机并等待 30 秒钟, 然后重新启动计算机。再次尝试运行此程序。如果仍然显示此错误消息, 请参阅软件说明文件。
MEMORY ODD/EVEN LOGIC FAILURE AT ADDRESS, READ VALUE EXPECTING VALUE (寻址、读取所需的值时, 内存奇/偶逻辑出现故障)	内存模块可能出现故障或未正确插接。重新安装内存模块, 如果有必要, 请更换内存模块。



错误消息	说明
MEMORY WRITE/READ FAILURE AT ADDRESS, READ VALUE EXPECTING VALUE (寻址、读取所需的值时, 内存写入/读取出现故障)	内存模块可能出现故障或未正确插接。重新安装内存模块, 如果有必要, 请更换内存模块。
NO BOOT DEVICE AVAILABLE (无可用的引导设备)	计算机无法找到硬盘驱动器。如果将硬盘驱动器用作引导设备, 请确保其已安装、正确就位并分区成为引导设备。
NO BOOT SECTOR ON HARD DRIVE (硬盘驱动器上无引导扇区)	操作系统可能已损坏, 请 与 Dell 联络 。
NO TIMER TICK INTERRUPT (无计时器嘀嗒信号中断)	可能是系统板上的芯片出现故障。请运行 Dell Diagnostics 中的 System Set (系统设定) 检测程序。
NOT ENOUGH MEMORY OR RESOURCES. EXIT SOME PROGRAMS AND TRY AGAIN (内存或资源不足。请退出某些程序, 然后再试一次)	打开的程序过多。请关闭所有窗口, 然后打开要使用的程序。
OPERATING SYSTEM NOT FOUND (未找到操作系统)	重新安装操作系统。如果问题仍然存在, 请 与 Dell 联络 。
OPTIONAL ROM BAD CHECKSUM (可选 ROM 的校验和错误)	可选的 ROM 出现错误。请 与 Dell 联络 。
SECTOR NOT FOUND (未找到扇区)	操作系统无法找到硬盘驱动器上的某个扇区。硬盘驱动器上可能有坏扇区或损坏的文件分配表 (FAT)。运行 Windows 错误检查公用程序, 检查硬盘驱动器上的文件结构。有关说明, 请参阅 Windows 帮助和支持 (单击 开始 → 帮助和支持)。如果大量扇区出现故障, 请备份数据 (如果可能), 然后重新格式化硬盘驱动器。
SEEK ERROR (寻道错误)	操作系统无法找到硬盘驱动器上的特定磁道。
SHUTDOWN FAILURE (关机故障)	可能是系统板上的芯片出现故障。请运行 Dell Diagnostics 中的 System Set (系统设定) 检测程序。如果再次出现此错误信息, 请 与 Dell 联络 。
TIME-OF-DAY CLOCK LOST POWER (计时时钟电源中断)	系统配置设置已损坏。将计算机连接至电源插座, 为电池充电。如果问题仍然存在, 请进入系统设置程序尝试恢复数据, 然后立即退出程序。如果再次出现此错误信息, 请 与 Dell 联络 。
TIME-OF-DAY CLOCK STOPPED (计时时钟停止)	支持系统配置设置的备用电池可能需要重新充电。将计算机连接至电源插座, 为电池充电。如果问题仍然存在, 请 与 Dell 联络 。
TIME-OF-DAY NOT SET-PLEASE RUN THE SYSTEM SETUP PROGRAM (未设置计时 - 请运行系统设置程序)	系统设置程序中存储的时间或日期与系统时钟不匹配。请更正 Date (日期) 和 Time (时间) 选项的设置。
TIMER CHIP COUNTER 2 FAILED (计时器芯片计数器 2 出现故障)	可能是系统板上的芯片出现故障。请运行 Dell Diagnostics 中的 System Set (系统设定) 检测程序。
UNEXPECTED INTERRUPT IN PROTECTED MODE (在保护模式下出现意外中断)	键盘控制器可能出现故障, 或者安装的内存模块松动。请运行 Dell Diagnostics 中的 System Memory (系统内存) 检测程序和 Keyboard Controller (键盘控制器) 检测程或 与 Dell 联络 。
X:\ IS NOT ACCESSIBLE. THE DEVICE IS NOT READY (无法访问 X:\。设备未就绪)	将磁盘插入驱动器, 然后再试一次。

系统错误消息

表. 3: 系统错误消息

系统消息	说明
Alert! Previous attempts at booting this system have failed at checkpoint [nnnn]. For help in resolving this problem, please note this checkpoint and contact Dell Technical Support (警告! 先前尝试引导此系统在检验点 [nnnn] 处失败。要获得解决此问题的帮助, 请记下此检验点并与 Dell 技术支持部门联系)	计算机已连续三次因为同样的错误导致引导例行程序失败。
CMOS checksum error (CMOS 校验和错误)	RTC 重设, BIOS Setup (BIOS 设置) 默认设置已加载。
CPU fan failure (CPU 风扇故障)	CPU 风扇出现故障。
System fan failure (系统风扇故障)	系统风扇出现故障。
Hard-disk drive failure (硬盘驱动器出现故障)	硬盘驱动器可能在开机自测过程中出现故障。
Keyboard failure (键盘故障)	键盘出现故障或电缆松动。如果重新拔插电缆不能解决问题, 请更换键盘
No boot device available (无可用的引导设备)	硬盘驱动器上无可引导分区, 或硬盘驱动器电缆松动, 或不存在可引导设备。 <ul style="list-style-type: none">• 如果将硬盘驱动器用作引导设备, 请确保电缆已连接, 并且驱动器已正确安装并已分区, 可以用作引导设备。• 进入系统设置程序, 确保引导顺序信息正确。
No timer tick interrupt (无计时器嘀嗒信号中断)	系统板上的芯片可能发生故障或 motherboard 出现故障。
NOTICE - Hard Drive SELF MONITORING SYSTEM has reported that a parameter has exceeded its normal operating range. Dell recommends that you back up your data regularly. A parameter out of range may or may not indicate a potential hard drive problem (注意 - 硬盘驱动器自我监控系统报告参数已经超出了正常范围。Dell 建议您定期备份数据。超出范围的参数可能表示或不表示有潜在的硬盘驱动器问题)	S.M.A.R.T 错误, 硬盘驱动器可能出现故障。




系统设置程序概览

通过系统设置程序，您可以：


- 在您的计算机中添加、更改或卸下任何硬件之后更改系统配置信息。
- 设置或更改用户可选择的选项（例如用户密码）。
- 读取当前内存容量或设置已安装的硬盘驱动器的类型。


使用系统设置程序之前，建议您记下系统设置程序屏幕信息，以备将来参考。

 **小心：**除非您是高级计算机用户，否则请勿更改系统设置程序的设置。某些更改可能会导致计算机运行不正常。

访问系统设置程序

1. 打开（或重新启动）计算机。
2. 在白色 Dell 徽标出现后，立即按 F2 键。
此时将显示 System Setup（系统设置）页面。

 **注：**如果等待时间过长并且操作系统徽标出现，请等待直至看到桌面。然后，关闭或重新启动计算机并再试一次。

 **注：**在 Dell 徽标出现后，您也可以按 F12 键，然后选择 BIOS 设置程序。

系统设置程序选项

表. 4: — Main

System Time	显示系统时间。允许您重置计算机的内部时钟的时间。
System Date	显示系统日期。允许您重置计算机的内部日历的日期。
BIOS Version	显示 BIOS 版本。
Product Name	显示计算机型号
Service Tag	显示计算机的服务标签。
Asset Tag	显示计算机的资产标签（如果有）。
CPU Type	显示处理器类型。
CPU Speed	显示处理器的速率。
CPU ID	显示处理器 ID
CPU Cache	显示处理器的 L1 和 L2 高速缓存的大小
SATA 0	显示硬盘驱动器的型号和容量。
SATA 1	显示硬盘驱动器的型号和容量。
AC Adapter Type	显示适配器的类型。
System Memory	显示安装的内存的大小。

Memory Speed 显示安装的内存的速率。

表. 5: — Advanced

Intel (R) SpeedStep (TM)	允许您启用或禁用 Intel SpeedStep 技术。 默认: Enabled (已启用)
Virtualization	允许您启用或禁用虚拟化功能。 默认: Enabled (已启用)
Integrated NIC	允许您启用或禁用集成网卡。 默认: Enabled (已启用)
SATA Operation	允许您更改 SATA 模式 默认: AHCI
Adapter Warnings	允许您启用或禁用适配器警告 默认: Enabled (已启用)
Internal WLAN	允许您启用或禁用内部 WLAN 功能。 默认: Enabled (已启用)
Optical Device	允许您启用或禁用引导选项。 默认: Disabled (已禁用)
USB Configuration	允许您启用或禁用 USB 端口。 Front USB Ports (正面 USB 端口): Enabled (已启用) Rear USB Ports (背面 USB 端口): Enabled (已启用) USB 调试: Enabled (已启用)
Power Options	允许您修改电源选项。 Wake up by Integrated LAN/WLAN (通过集成 LAN/WLAN 唤醒): Disabled (已禁用) AC Recovery (交流电恢复): Power Off (关机) Deep Sleep Control (深度睡眠控制): Enabled in S4 and S5 (在 S4 和 S5 模式下已启用) Auto Power On (自动开机): Disabled (已禁用) Auto Power On (自动开机模式): 允许您选择星期几 (默认: Disabled (已禁用))。 Auto Power On Date (自动开机日期): 允许您选择日期 Auto Power On Date (自动开机时间): 允许您选择时间
SMART Settings	允许您启用或禁用 SMART 功能。 默认: Disabled (已禁用)

表. 6: — Security

Unlock Setup Status 允许您锁定或解锁系统设置程序。



Admin Password Status	默认: Unlocked (解除锁定) 显示状态, 指示是否已设置管理员密码。 默认: Not set (未设置)
System Password Status	显示状态, 指示是否已设置系统密码。 默认: Not set (未设置)
HDD Password Status	显示状态, 指示是否已设置系统密码。 默认: Not set (未设置)
Asset Tag (资产标签)	
Admin Password (管理员密码)	
HDD Password (硬盘密码)	
Password Change	允许您设置此选项以更改密码。 默认: Permitted (允许)
Password Bypass	允许您设置此选项以绕过密码。 默认: Disabled (已禁用)
Secure Boot Mode	允许您启用或禁用安全引导控制。 默认: Standard (标准)
HDD Protection	允许您修改硬盘保护功能。 默认: Enabled (已启用)

表. 7: — Boot

Boot List Option	显示引导模式 默认: UEFI File Browser Add Boot Option (文件浏览器添加引导选项) 和 File Browser Del Boot Option (文件浏览器 Del 引导选项) 已启用
Secure Boot	允许您启用或禁用安全引导控制。 默认: Enabled (已启用)
Legacy Option ROMs	允许您加载传统选项 ROM。 默认: Disabled (已禁用)
Boot Option Priorities	显示引导选项的优先级。 Boot Option # 1 (引导选项 1): Windows Boot Manager Boot Option # 2 (引导选项 2): 机载 NIC (IPV 4) Boot Option # 3 (引导选项 3): 机载 NIC (IPV 6)

表. 8: — Exit

Save Changes and Reset	允许您保存或重置对系统设置程序所做的更改 1. 允许您放弃对系统设置程序所做的更改
------------------------	--

2. 允许您将系统设置程序选项还原为默认值
3. 允许您放弃对系统设置程序所做的更改
4. 允许您保存对系统设置程序所做的更改

规格


 **注:** 所提供的配置可能会因地区的不同而有所差异。以下规格仅是依照法律规定随计算机附带的规格。有关计算机配置的详情，请转至 **Windows** 操作系统中的帮助和支持，然后选择选项以查看有关计算机的信息。

表. 9: 一处理器


类型	<ul style="list-style-type: none"> • Intel Celeron • Intel Pentium • 第 6 代 Intel Core i3 处理器 • 第 6 代 Intel Core i5 处理器 • 第 6 代 Intel Core i7 处理器
----	---

表. 10: - 系统信息

芯片组	Intel H110
-----	------------

表. 11: 一内存

内存模块连接器	两个 UDIMM 插槽
内存模块容量	2 GB、4 GB 和 8 GB
类型	1600 MHz DDR3L (非 ECC)
最小内存	2 GB

 **注:** 根据安装的操作系统，最小内存的要求可能会有所不同。

最大内存	16 GB
------	-------


 **注:** 每个 UDIMM 插槽支持最多 8 GB 的内存。

表. 12: 一视频

类型	
集成控制器	Intel HD Graphics
集成视频内存	共享系统内存
离散视频	PCI express x16 显卡 <ul style="list-style-type: none"> • NVIDIA GEFORCE GT705

表. 13: 一音频

类型	Integrated 5.1 高保真音频
----	----------------------

表. 14: - 通信

类型	<ul style="list-style-type: none"> • 集成在系统板上的以太网 10/100/1000 Mbps 以太网控制器
----	---

- 无线 — 最多 Wi-Fi 802.11ac
- 蓝牙 4.0

表. 15: — 扩充总线

总线速率

SATA	硬盘驱动器为 6 GBPS；光盘驱动器为 3 GBPS
USB 2.0	480 Mbps
USB 3.0	5 Gbps

表. 16: — 驱动器

类型

外部可抽取

5 - 25 英寸光盘驱动器托架	一个
------------------	----

内部可抽换

3.5 英寸/2.5 英寸驱动器托架	一个 3.5 英寸或两个 2.5 英寸驱动器托架
--------------------	--------------------------

表. 17: — 插卡

类型

插卡

PCIe	<ul style="list-style-type: none"> • 一个 PCIe x16 全高插卡 • 一个 PCIe x1 全高插卡
M2 插槽	一个适用于 Wi-Fi 和 Bluetooth 组合插卡的 M.2 插卡插槽

表. 18: — 外部连接器

音频

背面板	三个
前面板	一个头戴式耳机连接器

网络

一个 RJ-45 连接器

USB

背面板	四个 USB 2.0 连接器
前面板	两个 USB 3.0 连接器

Video (视频)

- 一个 15 孔 VGA 连接器
- 一个 19 针 HDMI 连接器

内存卡读取器

一个

表. 19: — 控件指示灯和诊断指示灯

电源按钮指示灯

- 白色指示灯 — 呈白色稳定亮起表示计算机处于通电状态，呈白色闪烁表示计算机处于休眠/待机状态。



- 琥珀色指示灯 - 呈琥珀色稳定亮起表示计算机处于引导失败 - 系统电源错误；呈琥珀色闪烁表示引导失败 - 系统电源正常。

驱动器活动指示灯

白色指示灯 — 呈白色闪烁表示计算机正在从硬盘驱动器读取数据，或向其写入数据。

表. 20: 一 电源

币形电池	3 V CR2032 币形锂电池
输入电压	100 VAC — 240 VAC
输入频率	50 Hz — 60 Hz
输入电流	1.7 A /2.5 A
输出电流	3.34 A /4.62 A
最大散热量	

 **注:** 散热量是使用电源设备的额定功率计算的。


表. 21: 一 机箱的物理尺寸

高度	293.1 毫米 (11.54 英寸)
宽度	92.60 毫米 (3.65 英寸)
厚度	314.5 毫米 (12.38 英寸)
重量 (最小值)	3.17 千克 (6.99 磅)

表. 22: 一 环境规格

温度	运行时	10°C 至 35°C (50°F 至 95°F)
	存储时	- 40 °C 至 65 °C (- 40 °F 至 149 °F)
相对湿度		20% 至 80% (无冷凝)
海拔高度	运行时	- 15.20 米至 3048 米 (- 50 英尺至 10,000 英尺)
	存储时	- 15.20 米至 10668 米 (- 50 英尺至 35,000 英尺)
气载污染物级别		G1 (根据 ISA-S71.04 - 1985 定义的标准)

联系 Dell

 **注:** 如果没有活动的 **Internet** 连接，您可以在购货发票、装箱单、帐单或 **Dell** 产品目录上查找联系信息。

Dell 提供了若干联机及电话支持和服务选项。服务会因所在国家和地区以及产品的不同而有所差异，您所在的地区可能不提供某些服务。如要联系 Dell 解决有关销售、技术支持或客户服务问题：

1. 请转至 **Dell.com/support**。
2. 选择您的支持类别。
3. 在页面底部的**选择国家/地区**下拉列表中，确认您所在的国家或地区。
4. 根据您的需要，选择相应的服务或支持链接。